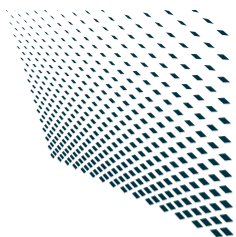




Institut des
politiques publiques



Effets budgétaires et redistributifs des mesures socio-fiscales 2026



Auteurs:

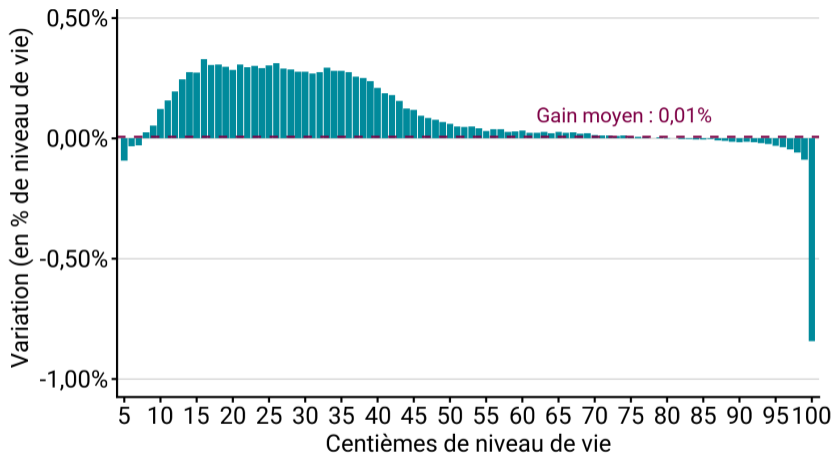
Sylvain Duchesne, Bertrand Garbinti, Lola Josseran

Sommaire

1. Effets budgétaires et redistributifs de mesures socio-fiscales à destination des ménages issues du budget 2026.
2. Hétérogénéité des effets selon le type de ménage et le sexe.
3. Le mystère du faible rendement de la contribution différentielle sur les hauts revenus (CDHR).

**Effets budgétaires et redistributifs
de mesures socio-fiscales à
destination des ménages issues du
budget 2026**

Bilan redistributif du budget 2026 sur les ménages

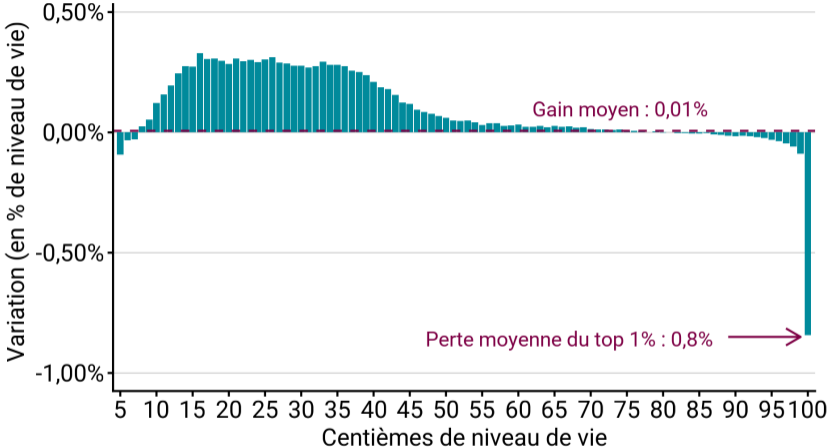


Institut des politiques publiques, 2026

Note : Le niveau de vie correspond au revenu disponible après impôts et prestations sociales, ajusté par la taille du ménage.

Source : TAXIPP 2.4.2.

Bilan redistributif du budget 2026 sur les ménages

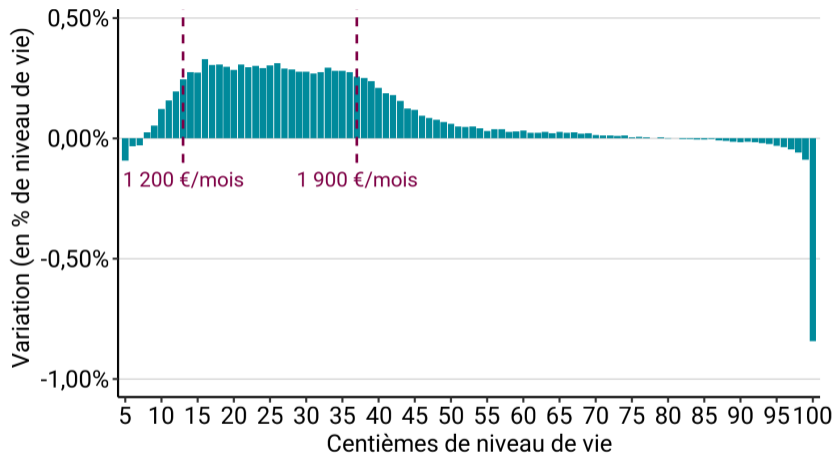


Institut des politiques publiques, 2026

Note : Le niveau de vie correspond au revenu disponible après impôts et prestations sociales, ajusté par la taille du ménage.

Source : TAXIPP 2.4.2.

Bilan redistributif du budget 2026 sur les ménages

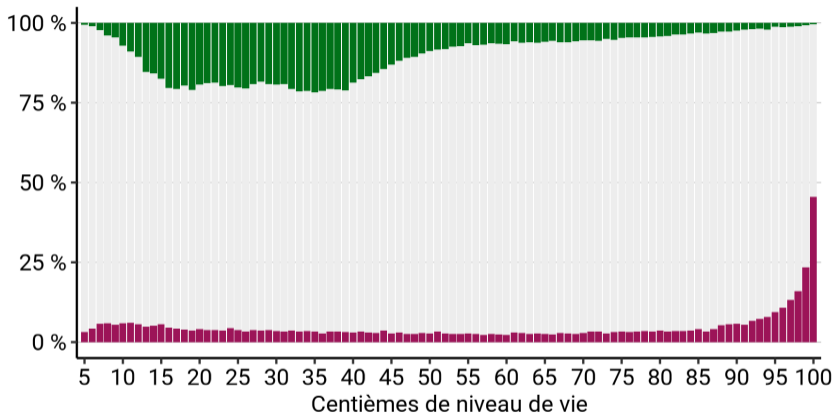


Institut des politiques publiques, 2026

Note : Le niveau de vie correspond au revenu disponible après impôts et prestations sociales, ajusté par la taille du ménage.

Source : TAXIPP 2.4.2.

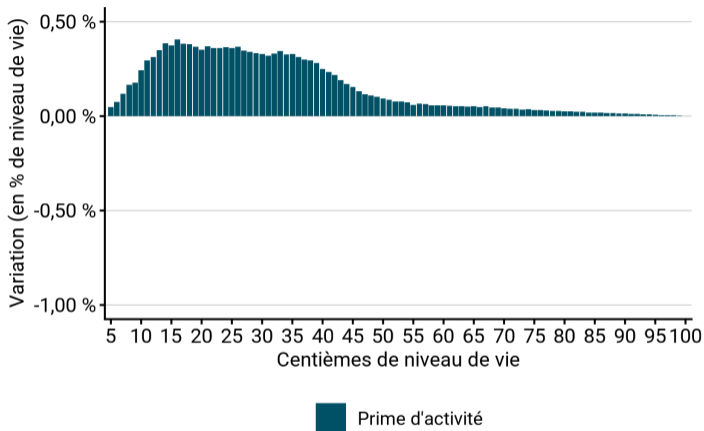
Part des gagnants et perdants du budget 2026 dans la distribution des revenus



■ + 5 euros/mois ■ Neutre ■ - 5 euros/mois

Institut des politiques publiques, 2026

Décomposition des effets redistributifs : hausse de la prime d'activité

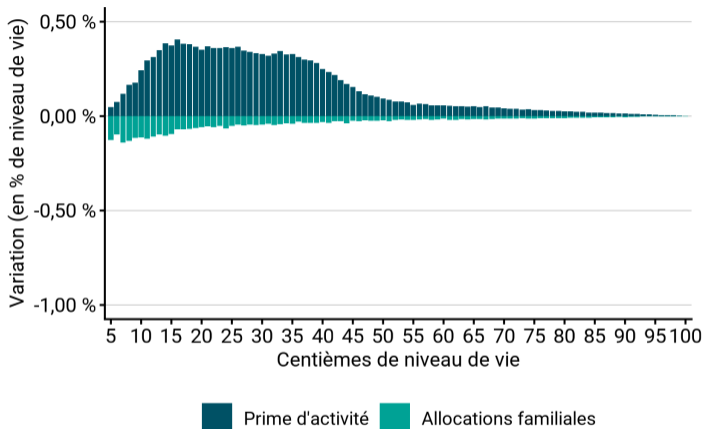


Institut des politiques publiques, 2026

- Hausse de la bonification calculée au niveau individuel
- Maximum porté à 241 €/mois (186 avant)
- Maximum atteint pour un salaire de 1,15 SMIC (1 avant)

Source : TAXIPP 2.4.2.

Décomposition des effets redistributifs : baisse des allocations familiales

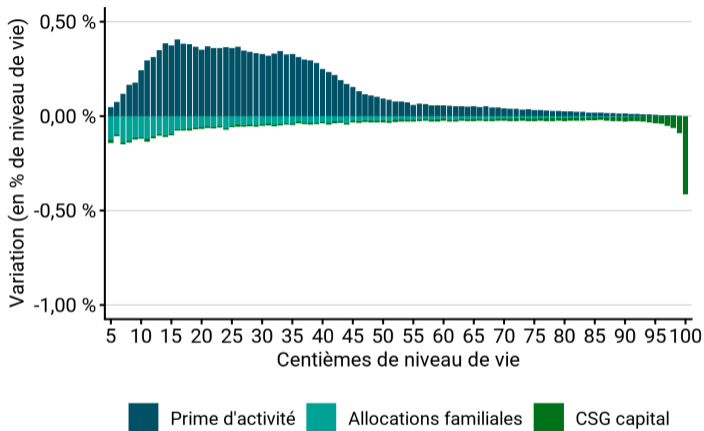


Institut des politiques publiques, 2026

- Majoration des AF pour les familles quand le deuxième enfant ou plus dépasse 14 ans
- Réforme de 2026 : passe de 14 à 18 ans
- Finance le congé parental supplémentaire

Source : TAXIPP 2.4.2.

Décomposition des effets redistributifs : hausse du taux de CSG sur le capital

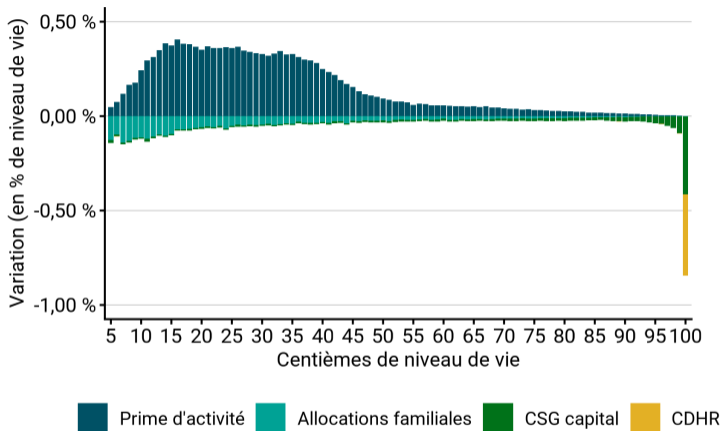


Institut des politiques publiques, 2026

- Taux passe de 9,2 à 10,6 %
- Revenus exonérés : revenus provenant des livrets logement réglementés, des assurances-vie, des revenus fonciers, des rentes viagères et des plus-values immobilières

Source : TAXIPP 2.4.2.

Décomposition des effets redistributifs : reconduction de la CDHR



Institut des politiques publiques, 2026

- Taux d'imposition minimal de 20 % pour les plus aisés (revenu fiscal de référence > 250 000 €)
- Mis en place sur les revenus de 2025, et prolongé pour 2026

Source : TAXIPP 2.4.2.

Effets budgétaires du budget 2026 sur les ménages

Mesure	Pour 2026	Après pleine montée en charge
Hausse de la bonification de la prime d'activité	- 1,4 Md€	- 1,6 Md€
Hausse de l'âge de majoration des allocations familiales	+ 250 M€	+ 1 Md€
Hausse de la CSG sur certains revenus du capital	+ 1 Md€	+ 1 Md€

Effets des réformes de prestations sociales différents en 2026 et après leur pleine montée en charge :

- Entrée en vigueur progressive pour les allocations familiales : seuls les enfants nés après mars 2012 sont concernés en 2026 et le nombre d'enfants concernés va augmenter jusqu'en 2030
- Réforme de la prime d'activité effective qu'à partir d'avril 2026

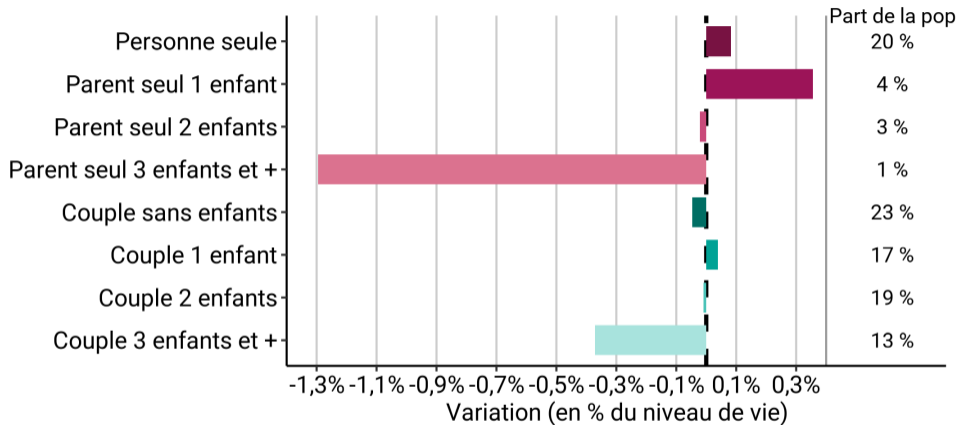
Hétérogénéité des effets selon le type de ménage et le sexe

Hétérogénéité des effets par type de ménage

- Budget 2026 : des effets moyens limités sur la population
- Mais les mesures ciblent souvent des catégories spécifiques de ménages plutôt que des niveaux de vie. Ex : report de la majoration des allocations familiales.
- Analyse des effets après la pleine montée en charge par type de ménage :
 - composition du ménage (personnes seules / couples),
 - présence et nombre d'enfants,
 - sexe de l'adulte si personne seule.

Objectif : analyser l'impact du budget sur les inégalités femme-homme et sur le niveau de vie des enfants

Les effets du budget par type de ménage



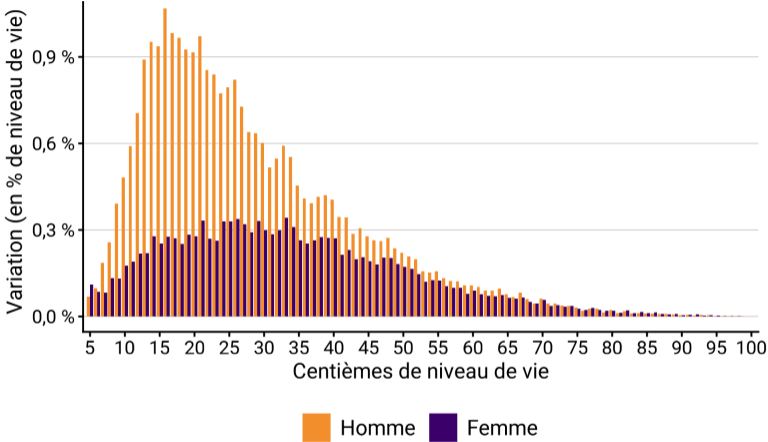
Institut des politiques publiques, 2026

Source : TAXIPP 2.4.2.

Les effets au sein des ménages

- Rôle important de l'individualisation au sein des couples.
- Ex : taux par défaut du prélèvement à la source de l'IR pour les couples individualisé en septembre 2025.
- Analyse de l'impact individuel au sein des couples des réformes de prestations sociales du budget 2026.
- La bonification de la prime d'activité étant individualisée on attribue son gain à la personne du couple correspondante.

Effet redistributif de la réforme de la prime d'activité au sein des couples



Institut des politiques publiques, 2026

Note : Les centièmes de niveau de vie sont calculés sur l'ensemble de la population. Il n'y a ainsi pas le même nombre de personnes dans chaque centième, car la répartition des couples est différente de celles des individus.

Source : TAXIPP 2.4.2.

Conclusion

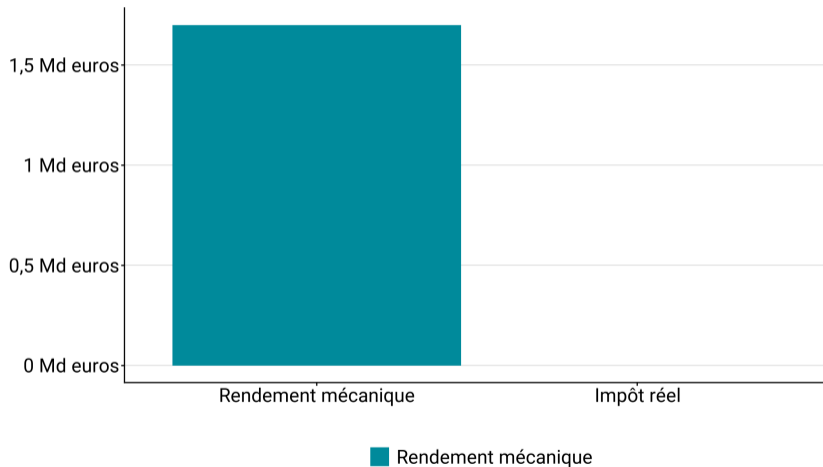
- Effet moyens limités sur la population : 86 % des individus ne sont pas impactés à hauteur d'au moins 5 € par mois.
- Pertes moyennes concentrées sur le dernier centième de niveau de vie et sur les ménages avec trois enfants et plus.
- La hausse de la prime d'activité est la principale mesure du budget conduisant à un accroissement du revenu disponible des ménages.
- Les hommes bénéficient en moyenne davantage de la prime d'activité, et les femmes supportent plus la baisse des allocations familiales, que ce soit entre les ménages ou au sein des couples.

Le rendement incertain de la CDHR

La contribution différentielle sur les hauts revenus (CDHR)

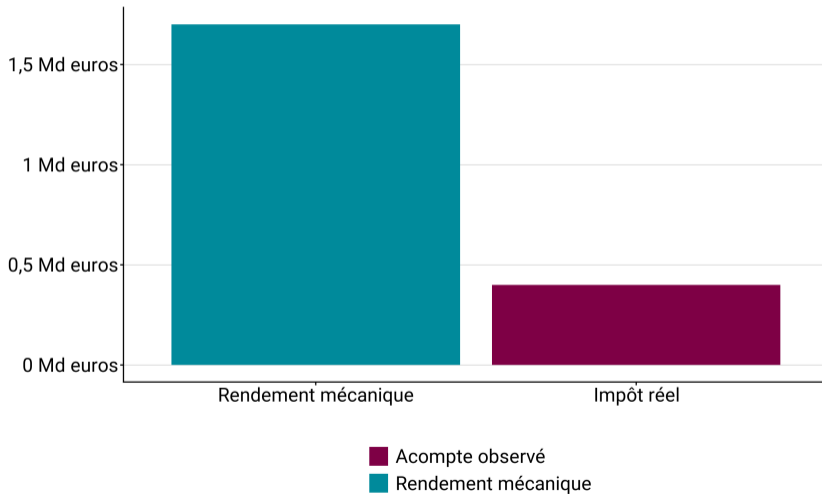
- Créée à partir des revenus 2025.
- Taux d'imposition minimal de 20 % pour l'impôt sur le revenu.
- Limitée aux foyers fiscaux avec revenu fiscal (RFR) $>$ 250 000 € par déclarant.
- Acompte de 95 % versé en décembre 2025 pour la CDHR sur revenus 2025.
- Pour l'instant, les déclarations de revenus 2025 ne sont pas encore disponibles.

Quel rendement pour la CDHR ?

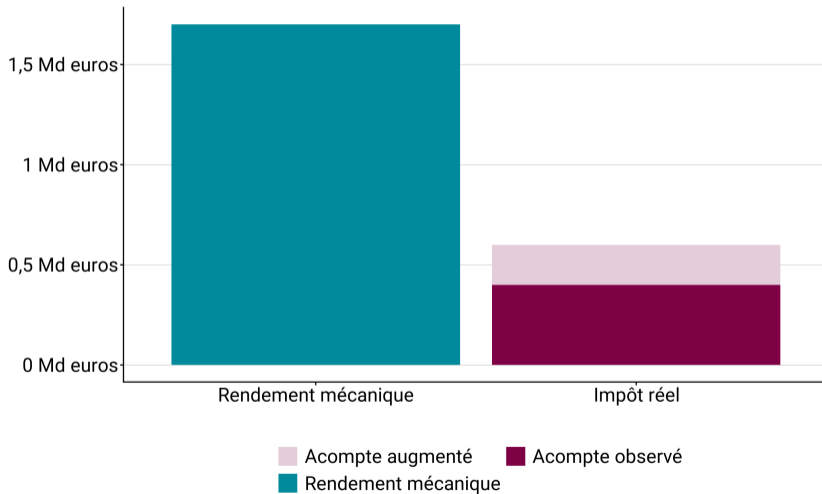


Institut des politiques publiques, 2026

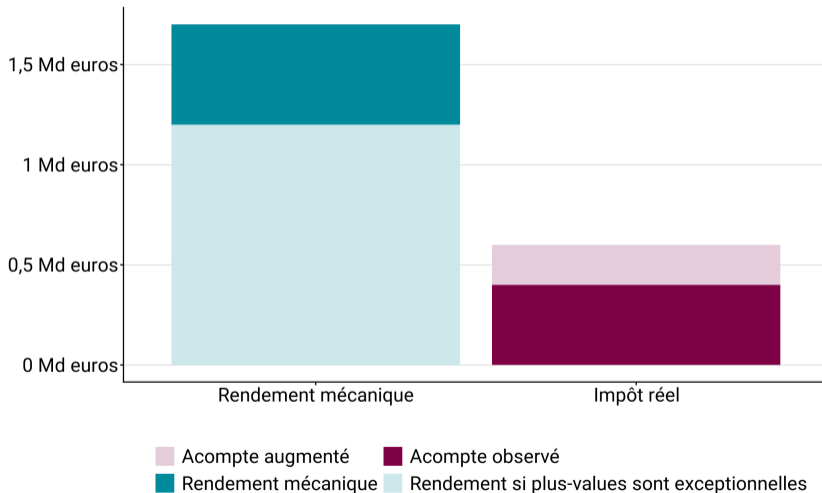
Quel rendement pour la CDHR ?



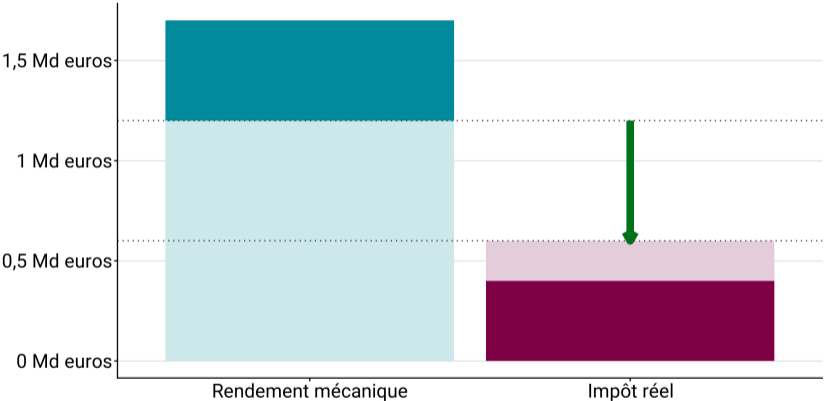
Quel rendement pour la CDHR ?



Quel rendement pour la CDHR ?

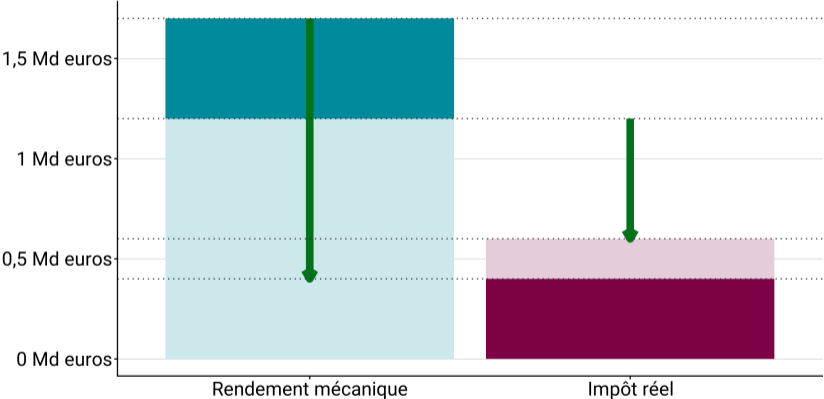


Quel rendement pour la CDHR ?



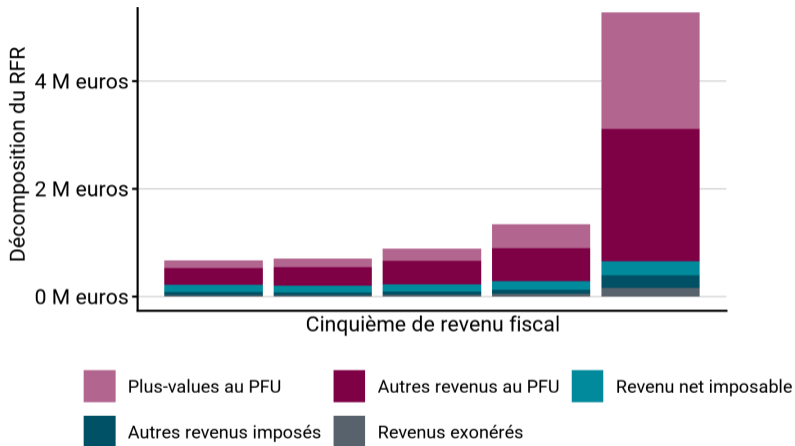
- Acompte augmenté
- Acompte observé
- Rendement mécanique
- Rendement si plus-values sont exceptionnelles

Quel rendement pour la CDHR ?



- Acompte augmenté
- Acompte observé
- Rendement mécanique
- Rendement si plus-values sont exceptionnelles

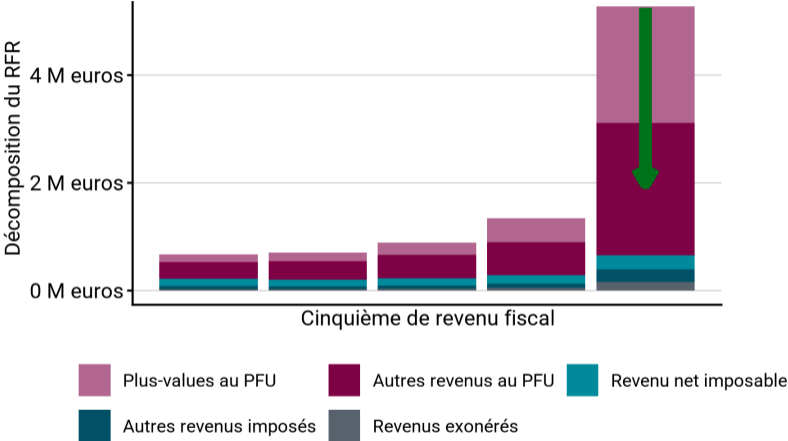
Quels revenus des contribuables de la CDHR ?



Institut des politiques publiques, 2026

Sources : Openfisca-France, POTE.

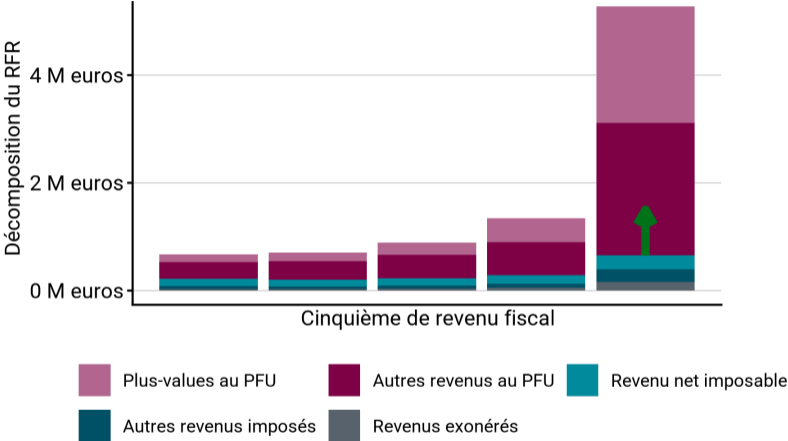
Réponse comportementale possible : baisse de PFU



Institut des politiques publiques, 2026

Sources : Openfisca-France, POTE.

Réponse comportementale possible : hausse de revenus au barème



Institut des politiques publiques, 2026

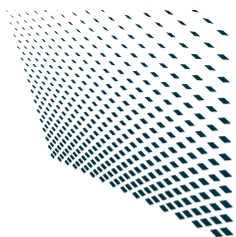
Sources : Openfisca-France, POTE.

Conclusion sur la CDHR

- Plusieurs explications se cumulent pour expliquer le faible rendement.
- Les réponses comportementales à la CDHR ont eu des effets sur d'autres prélèvements obligatoires.
- Les données des déclarations fiscales de 2025 seront nécessaires pour décomposer les mécanismes qui ont effectivement été utilisés.
- L'effet total de la contribution sur le budget de l'Etat ne pourra être évalué qu'à partir de ces estimations.



Institut des
politiques publiques



Effets budgétaires et redistributifs des mesures socio-fiscales 2026



Auteurs:

Sylvain Duchesne, Bertrand Garbinti, Lola Josseran